

L'APPROCHE PROJET DIFFÉRENCIÉE EN EAD

Journée FIED RED#22 - 23 mars 2022

Hubert Javaux – Université Sorbonne-Nouvelle

PLAN DE LA PRÉSENTATION

1. Contexte institutionnel
2. Conception pédagogique
3. Structure du cours
4. Déroulement du cours
5. Introduction disruptive
6. Contenu de chaque module
7. Evaluation des modules
8. Evaluation finale
9. Conclusion

1. CONTEXTE INSTITUTIONNEL

• Master 2 ECOSIM de l'Université Sorbonne Nouvelle

Tronc commun de 40 ECTS et trois sous-parcours

Sous-parcours 1 – Communication digitale	Sous-parcours 2 – Ingénierie eLearning	Sous-parcours 3 – Gestion de données
Conduite de projet en communication	Elearning et linguistique	Perfectionnement – conduite de projet AGILE
Sociologie des publics	Perfectionnement – conduite de projet AGILE	Knowledge management
Du visible au visible – analyser les médias et les médiations	Les médias et l'actualité sensible	Innovation de la communication sur les médias sociaux (community management)
Approches didactiques	Sociologie des publics	Production de l'information
	Approches didactiques	

• Profil des étudiants

Un diplôme à distance et en alternance composé d'un tronc commun et de trois sous-parcours . Le cours « Approches didactiques », objet de cette communication, est obligatoire pour les sous-parcours e-learning et communication numérique. Il peut également accueillir, à leur demande, des étudiants du sous-parcours 3 qui est en priorité dédié aux étudiants avec troubles du spectre autistique.

Les profils des étudiants sont extrêmement diversifiés tant par leurs compétences antérieures que par leurs origines. Ainsi se côtoient au sein des trois parcours

- des étudiants directement issus de Master 1 (*internes ou externes, nationaux, étrangers*),
- des étudiants déjà impliqués dans le milieu professionnel ayant un projet de reconversion ou de spécialisation,
- des étudiants à profils autistiques.

À cela s'ajoute, d'une part, la grande diversité des origines géographiques et culturelles des étudiants et, d'autre part, les exigences des différentes « entreprises » d'alternance. (Malo,2019).

2. CONCEPTION PÉDAGOGIQUE

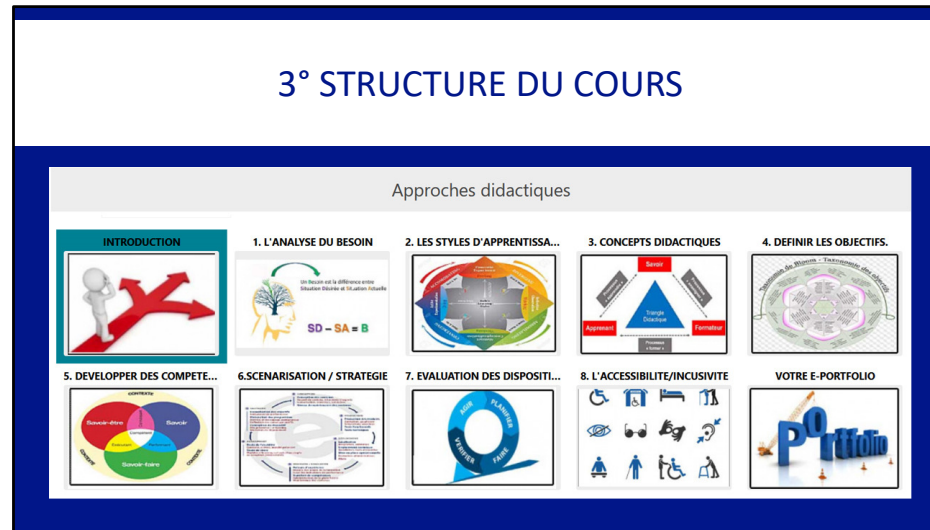
- Approche par projets
- Choix libre du parcours
- Evaluation formative prioritaire
- E-portfolio

Afin d'assurer cette différenciation, la méthode pédagogique choisie que je vais détailler ci après est articulée autour

- d'une approche par projets individuels,
- d'un choix libre de modules au sein du cours
- d'une évaluation continue principalement formative
- de la réalisation d'un e-portfolio.

Initialement dans le master AIGEME (principalement dédié à l'e-learning) ce cours de didactique faisait partie du tronc commun. Lors de la transformation du master AIGEME en master ECOSIM avec 3 sous parcours assez différents, le cours a été ouvert à deux sous-parcours et aux étudiants à profils autistiques qui le souhaitent.

3° STRUCTURE DU COURS



Tous les cours du diplôme sont centralisés sur l'espace dédié à l'EAD de la plateforme Icampus-Moodle de l'université Sorbonne-Nouvelle (Paris 3)

Le cours d'Approches didactiques est d'un volume de 21 h (4 ECTS) par parcours. À ma demande, tous les étudiants quel que soit leur parcours ne constituent qu'un seul groupe et suivent ce cours durant la même période (mi octobre-mi janvier). C'est l'approche différenciée utilisée qui permet d'individualiser totalement les apprentissages et de tenir compte des choix de parcours au sein de chaque module du cours.

Ce cours est composé :

1. d'une importante activité commune d'introduction et d'une sensibilisation au concept d' e-portfolio
2. de huit modules qui abordent chacun un concept de didactique numérique (d'e-learning et de communication)
3. d'une évaluation finale par e-portfolio.

4. DEROULEMENT DU COURS

- Déroulement au 1^{er} semestre
- Un planning souple
- Suivi des données « moodle »
- Message hebdomadaire

Le cours se déroule d'octobre à mi-janvier, mais bénéficie d'une « fausse semestrialité » ce qui le rend plus flexible. En effet, il reste ouvert jusqu'en fin du deuxième semestre, ce qui permet de récupérer les étudiants ayant rencontré des problèmes organisationnels, administratifs ou d'alternance.

Afin de tenir compte des origines, des contextes d'étude et d'alternance de chacun des étudiants, le planning et les délais laissés pour les différents travaux sont suggérés et non pénalisants en cas de dépassement raisonnable. Néanmoins, tant un suivi bi-hebdomadaire de l'activité de chaque étudiant via le tableau de bord de Moodle que la publication d'un message au début de chaque semaine permet d'une part de faire un état des lieux au niveau du groupe mais aussi de prévenir les décrochages.

Chaque année, plusieurs étudiants bénéficient, à leur demande et avec l'aval du responsable du diplôme, d'un étalement suffisant afin de terminer le cours dans l'année. Néanmoins, afin de les responsabiliser, d'éviter procrastination et abandon, je leur demande d'établir un plan, un calendrier d'étude réaliste adapté à leur contexte et qu'ils doivent respecter.

5. UNE INTRODUCTION DISRUPTIVE

- Présentation personnelle
- Décrire le projet
- Choisir 3 modules
- Déterminer l'outil d'e-portfolio

L'activité introductive est essentielle mais reste complexe pour la plupart d'entre eux car elle est en rupture quasi totale avec leurs représentations de l'enseignement universitaire. En effet, à la lecture de leurs attentes on constate qu'elles se limitent souvent à une recherche approfondie d'informations disciplinaires et rarement à une amélioration de compétences.

De ce fait, le temps de tutorat que je lui réserve est plus important que pour le reste du cours .

Concrètement, cette activité consiste à compléter un blog partagé (glossaire Moodle) dans lequel chaque étudiant :

- 1° se présente brièvement et décrit ses attentes par rapport au cours,
- 2° décrit en détail son projet professionnel pour ce cours (*très souvent en lien avec l'alternance*),
- 3° affine la description de son projet ou le réoriente à l'issue des questions et feedbacks reçus,
- 4° choisit les 3 modules (parmi les 8) qui seront les plus utiles pour son projet,
- 5° détermine l'outil qu'il désirera utiliser pour composer son e-portfolio.

6. CONTENU DE CHAQUE MODULE

· Structure redondante avec

1. Une courte vidéo introductive
2. Les objectifs opérationnels
3. Les ressources pédagogiques initiales
4. Descriptif et consignes de l'activité
5. Un espace d'échange
6. Un espace de dépôt des livrables & feedbacks

Afin d'assurer un maximum de compatibilité avec les approches des étudiants à profil autistique, les modules sont formellement adaptés et identiques (Motttron,2010), à savoir :

- 1° une courte vidéo introductive interactive, chapitrée, sous-titrée
- 2° les objectifs opérationnels et les consignes d'organisation sont explicites et précis,
- 3° les ressources pédagogiques réparties pour chaque module entre l'e-learning et la communication numérique,
- 4° descriptifs de l'activité : analyse approfondie du projet personnel à la lumière du concept théorique abordé dans le module,
- 5° l'espace spécifique d'échange (chat – forum) et « visio conférence » mais uniquement à la demande (du groupe ou d'un étudiant),
- 6° l'espace pour déposer les « devoirs » et recevoir les feedbacks individuels.

Au niveau des ressources initiales, les grilles d'analyse que je propose sont « exemplatives ». Elles peuvent être enrichies/remplacées par des ressources proposées par les étudiants qui dans ce cas appliquent leurs propres canevas. Le seul impératif est que la ressource proposée/utilisée implique un approfondissement réflexif au minimum équivalent.

7. EVALUATION DES MODULES

- Evaluation continue strictement formative
- Feedback individuels
- Possibilité d'amélioration
- Suggestion concernant le e-portfolio

L'évaluation des travaux des modules est strictement « formative ». Chaque production individuelle reçoit des feedback très complets avec remarques, avis et suggestions tant dans le document qu'en synthèse du travail. L'étudiant a la possibilité sur base de ces feedbacks de déposer une version « améliorée » qui fera l'objet d'un nouveau retour formatif.

Depuis 2019, à la demande des étudiants, un barème lettré assez souple de type ECTS a été ajouté afin qu'ils puissent se positionner plus facilement par rapport au respect des consignes.
Tous ces commentaires et « notes » restent strictement individuels.

À l'issue de chaque « évaluation » modulaire, je leur suggère de compléter leur e-portfolio par un premier retour réflexif « à chaud » et ce conseil est de plus en plus suivi.

8. EVALUATION FINALE - LE E-PORTFOLIO

- Accompagner # Evaluer
- Accompagnement méthodologique durant le cours
- Utilisation d'une grille critériée
- Possibilité d'améliorer le e-portfolio

Accompagner # évaluer constituent un travail d'équilibriste qui est et reste très délicat pour moi. (*Maes et coll,2018*).

Après avoir testé dans le cadre du master AIGEME des approches d'évaluation plus « traditionnelles » (QCM, travaux de synthèse,...) peu satisfaisantes car elles respectent moins bien l'alignement pédagogique dans el cadre d'une approche « projet » et compétences . J'ai donc opté depuis trois ans pour l'évaluation formative continue et un portfolio d'évaluation finale.

Avec le recul, ce choix s'avère beaucoup plus cohérent par rapport aux choix méthodologiques du cours et aux développement des compétences.

La seule grosse difficulté a été de faire comprendre l'intérêt du portfolio aux étudiants qui restaient dans une démarche descriptive très superficielle et le réalisaient au dernier moment ce qui en diminuait fortement l'utilité.

À partir de ces constats, j'ai adopté dès 2019 une stratégie qui consiste

- d'une part à ce que chacun choisisse l'outil qu'il préfère dès le début du cours et en les incitant à l'utiliser progressivement avec un premier retour réflexif à l'issue chaque module et

- d'autre part la mise en place en 2021 d'une grille critériée proposée tant comme guide à la composition du portfolio que comme guide pour l'évaluation proprement dite.

Cette nouvelle stratégie a eu un effet extrêmement positif sur la qualité des retours métacognitifs tant au niveau des approches d'apprentissage que de la prise de conscience des stratégies et compétences personnelles développées tant pour faire aboutir le projet que pour répondre aux attendus du cours.

8. GRILLE CRITÉRIÉE D'ÉVALUATION

Grille critériée E-portfolio ECOSIM			
NOM:		Note	
	Objet/critères	Présent ?	Commentaires
Module 1	Travaux		
	analyse réflexive	<i>par rapport au projet</i>	
		<i>apprentissage personnel</i>	
		<i>difficultés et solutions</i>	
		<i>questions émergentes</i>	
Module 2	Travaux		
	analyse réflexive	<i>par rapport au projet</i>	
		<i>apprentissage personnel</i>	
		<i>difficultés et solutions</i>	
		<i>questions émergentes</i>	
Module 3	Travaux		
	analyse réflexive	<i>par rapport au projet</i>	
		<i>apprentissage personnel</i>	
		<i>difficultés et solutions</i>	
		<i>questions émergentes</i>	
Synthèse réflexive		<i>compétences acquises</i>	
		<i>compétences à améliorer</i>	
		<i>questions émergentes</i>	
Commentaires conclusifs			

La grille critériée est donc mise à disposition afin de permettre d'une part d'aider l'étudiant lors de sa conception à structurer son e-portfolio et d'autre part elle me permet d'assurer, autant que faire se peut, l'objectivité d'une évaluation certificative pour ce type de livrable et à tout le moins une équité de traitement de tous les portfolios.

Par ailleurs, l'étudiant a toujours la possibilité d'améliorer son portfolio (un essai max) et recevoir un second feedback.

9. CONCLUSION

Une pédagogie différenciée grâce

- A l'approche par projet personnel.
- Au choix individuel des modules .
- A l'accompagnement tutoral.
- Au mode d'évaluation.

Un dispositif accessible et inclusif du fait

- Du format et de la structure.
- Du planning ouvert.

Par la posture pédagogique retenue, le cours d'Approches didactiques (du numérique) rencontre,

1° la problématique de différenciation grâce

- à l'élaboration d'un projet personnel de l'étudiant qui sera le fil conducteur de ses apprentissages,
- au choix libre des 3 modules,
- à l'accompagnement individualisé
- aux modes d'évaluation à la fois formatif et métacognitif.

2° l'accessibilité et l'inclusivité grâce:

- à la structure du cours,
- aux formats d'une majorité des ressources et des activités,
- au planning souple mais encadré

MERCI POUR VOTRE ATTENTION

Vos questions ?



hubert.javaux@sorbonne-nouvelle.fr



BIBLIOGRAPHIE

- Deryck, M. (2000) « La grille critériée et le portfolio à l'épreuve du suivi pédagogique ». n° 132 pp. 22-32. *Revue française de pédagogie*.
- Devauchelle, B. (2018) « Forme et formalisme de l'école à l'université : question de représentations sociales », *Distances et médiations des savoirs* [En ligne], mis en ligne le 08 septembre 2018, consulté le 25 janvier 2022. URL : <http://journals.openedition.org/dms/2827>.
- Dumas, L. (1996) « Le contrat d'apprentissage en enseignement supérieur : un moyen de favoriser l'autonomie ». Actes AIPU 1996 pp.133-138
- Maes, O. (2018) « "Accompagner/former" ou "Evaluer/certifier" : une tension rencontrée par les superviseurs de stage ? », *Education et formation*, 308/1, pp.95-106
- Malo, A. (2019) « Apprendre dans un dispositif d'alternance : une dynamique de transformation ». *L'alternance en éducation et formation. Education et formation*. 314, pp. 129-144
- Michaud, V., Goupil, G. (2021) « Trouble du spectre de l'autisme et études postsecondaires : points de vue d'intervenants des services d'aide aux étudiants », *Revue internationale de pédagogie de l'enseignement supérieur* [En ligne], 37(3) | 2021, mis en ligne le 08 novembre 2021, consulté le 15 novembre 2021. URL : <http://journals.openedition.org/ripes/3439>
- Mottier Lopez et coll. (2016). « Le jugement professionnel au cœur de l'évaluation et de la régulation des apprentissages ». *Peter Lang*. Bruxelles
- Mottron, L. (2010). Que fait-on de l'intelligence autistique ?. *Enfance*, 1, 45-57. <https://doi.org/10.4074/S0013754510001059>
- Raucent, B. et coll. (2021) « Accompagner les étudiants. Rôle de l'enseignant, dispositifs et mises en œuvre ». *DeBoeck Supérieur*. Paris.
- Romainville, M. (2020) « Dilemmes relatifs à l'usage du portfolio en enseignement supérieur » *Evaluer, Journal international de recherche en éducation et formation*. 6/1, pp.70-90